

## Enkele feiten en gegevens met betrekking tot Zorgzone Noord-Oost

Nu de zorgzones in het Brussels Gewest zijn opgezet, leek het ons nuttig om **enkele feiten en cijfers te presenteren die licht werpen op bepaalde aspecten van de sociaaleconomische realiteit van die zones**. Het zijn geen exhaustieve gegevens, maar ze belichten wel een aantal specifieke kenmerken van het gebied die bijdragen aan een beter begrip van de kwesties die er spelen.

De statistieken op zichzelf definiëren de behoeften van de zorgzone niet, laat staan de middelen die beschikbaar zijn om daarin te voorzien. Ze zeggen bijvoorbeeld niets over lokale initiatieven die al iets proberen doen aan de genoemde omstandigheden. Ze helpen hooguit om zowel de aard als de omvang van de behoeften vast te stellen en bijgevolg prioriteiten te stellen voor acties om daaraan tegemoet te komen.

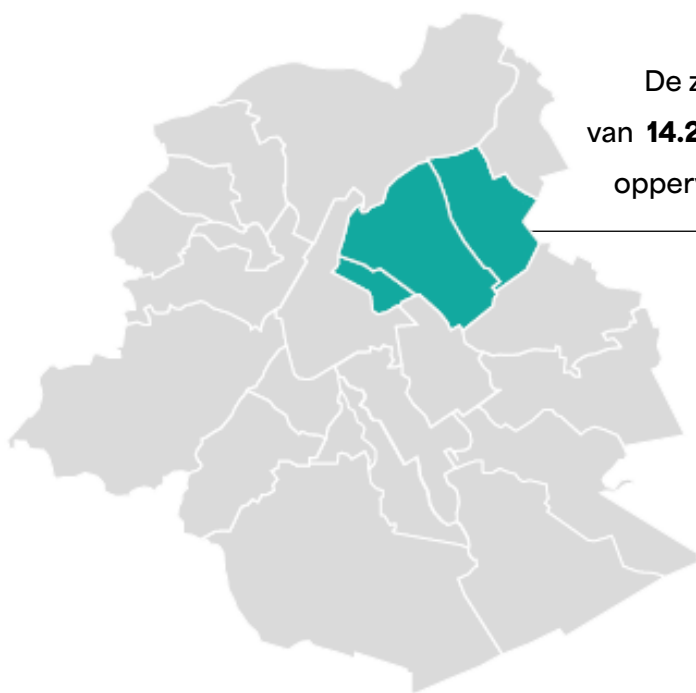


*De meeste informatie hieronder is afkomstig uit de 'Zoom op...', gepubliceerd door het BISA (Brussels Instituut voor Statistiek en Analyse) en het Brussels Observatorium voor Gezondheid en Welzijn, evenals uit andere documenten en databases van het Observatorium. >> Naar alle publicaties 'Zoom op de gemeenten': <https://bisa.brussels/publicaties/zoom-op-de-gemeenten>*

## Algemene gegevens

Zorgzone Noord-Oost bestaat uit drie gemeenten: **Evere, Schaarbeek en Sint-Joost-Ten-Node.**

Het omvat **acht wijken waarvan er vier (Sint-Joost, Helmet, Brabant en Collignon) specifieke financiering ontvangen in het kader van een Lokaal Welzijns- en Gezondheidscontract (LWGC)** dat tussen het OCMW en de Gemeenschappelijke Gemeenschapscommissie (GGC) wordt gesloten om acties uit te voeren voor de meest kwetsbare bevolkingsgroepen.



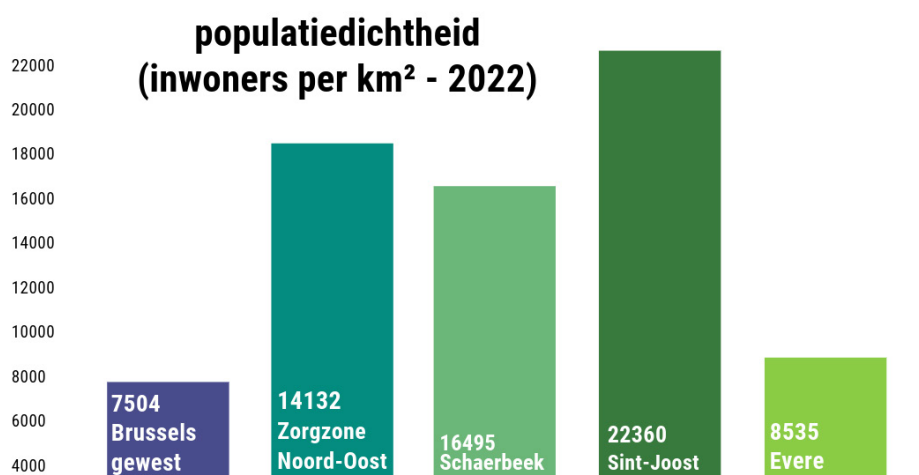
De zorgzone heeft een oppervlakte van **14.2km<sup>2</sup>**; dat is ongeveer 9% van de oppervlakte van het Brussels Gewest.



## Populatie

In 2022 woonden er **200.668 mensen**, oftewel 16% van de totale bevolking van het gewest. Dat komt neer op een bevolkingsdichtheid van 14.132 inwoners per km<sup>2</sup>, waarmee het de dichtstbevolkte zorgzone is (de gemeente Sint-Joost, met meer dan 22.000 inwoners per km<sup>2</sup>, verdient die titel zelfs op nationaal niveau).

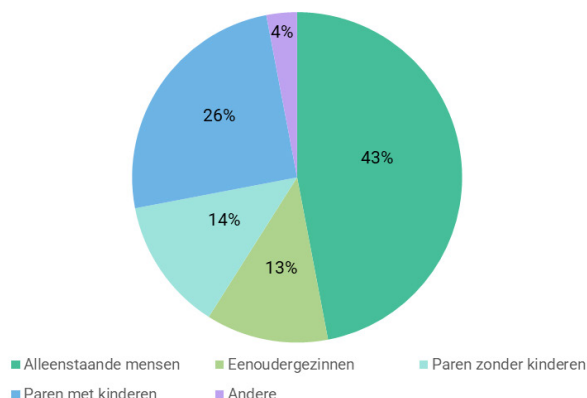
Jongeren onder de 18 jaar vertegenwoordigen 24% van de bevolking van de zorgzone - vergeleken met 22% op gewestelijk niveau - en 65-plussers 11% (13% in de gewest). Die oudere bewoners zijn geconcentreerd in bepaalde wijken. Algemeen genomen is de bevolking hier dus iets jonger dan het gewestelijke gemiddelde.



Bovenstaande cijfers hebben betrekking op de officiële bevolking; sommige mensen die er wel aanwezig zijn, worden niet meegeteld: asielzoekers, mensen die niet rechtmatig in de registers zijn ingeschreven, diplomaten enz. Enkel via indirecte bronnen kunnen we de omvang van die extra populatie inschatten; dat is in het bijzonder het geval voor het gebruik van dringende medische hulp (DMH), rekening houdend met het feit dat de mechanismen om toegang te krijgen tot DMH verschillen van het ene OCMW tot het andere.

In 2021 was Schaarbeek goed voor 12% van alle gewestelijke aanvragen voor DMH. Ook Sint-Joost is een van de gemeenten die een hoog aandeel DMH-aanvragen toekent in verhouding tot de omvang van haar bevolking. In Evere is dat minder het geval. Die cijfers suggereren dus dat er een aanzienlijke niet-officiële bevolking in de zorgzone woont.

### huishoudtypes in 2022



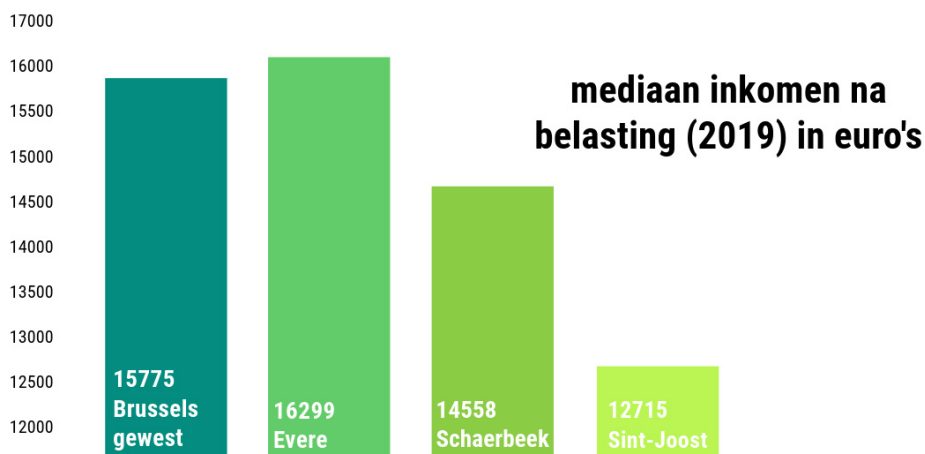
In Zorgzone Noord-Oost bestaat 43% van de huishoudens uit alleenstaanden en 13% uit eenoudergezinnen. Het aandeel geïsoleerde mensen (alleenstaanden of eenoudergezinnen) is er lager dan het gewestelijke gemiddelde, in tegenstelling tot gezinnen met kinderen. Sint-Joost heeft het hoogste percentage alleenstaanden (49%), en Evere het hoogste percentage gezinnen met kinderen (28%).

Het aandeel mensen met een buitenlandse nationaliteit bedraagt in Zorgzone Noord-Oost 37%; dat is net hoger dan het gewestelijke gemiddelde (36%). Het hoogste aandeel zien we in Sint-Joost (44%), en het laagste in Evere (30,5%). 21% van de mensen in de zorgzone met een buitenlandse nationaliteit is afkomstig uit de Europese Unie. Er zijn nu meer Roemenen en Bulgaren in Sint-Joost en Schaarbeek dan Marokkanen. In Evere zijn Indiërs de meest voorkomende nationaliteit.



### Sociale en economische gegevens

Het mediane huishoudinkomen (na belastingen) in de zorgzone is lager dan het gewestelijke mediane inkomen. Sint-Joost heeft het laagste inkomen van alle gemeenten in de zorgzone, maar ook van het gewest (19% lager dan de mediaan). In Schaarbeek ligt het inkomen ook onder het gewestelijke gemiddelde (8%), maar in Evere erboven (3%).



Bijna 25% van de bevolking van de zorgzone ontvangt een uitkering (werkloosheid, arbeidsongeschiktheid of sociale bijstand). Van de jongvolwassenen tussen 18 en 24 jaar ontvangt 22,5% een uitkering, een veel hoger percentage dan in het Brussels Gewest (18%). Dat percentage verschilt echter van gemeente tot gemeente: het is het hoogst in Schaarbeek (24%) en het laagst in Sint-Joost (19%).

Van de beroepsbevolking tussen 18 en 64 jaar ontvangt 25% een uitkering, vergeleken met 21,6% voor het hele gewest. Op gemeentelijk niveau springt Schaarbeek eruit met het hoogste percentage (26,3%).

Van de 65-plussers ontvangt 23,4% een uitkering, en dat percentage is het hoogst in Sint-Joost, namelijk 31,5%.

Tussen 2011 en 2021 daalde het percentage mensen met een werkloosheidsuitkering in het Brusselse Gewest, terwijl het percentage mensen met een leefloon of een gelijkwaardig inkomen relatief stabiel bleef. Aan de andere kant is het aandeel mensen met een leefloon of gelijkwaardig inkomen in de drie gemeenten in Zorgzone Noord-Oost gestegen, vooral onder de bevolking tussen 18 en 24 jaar.

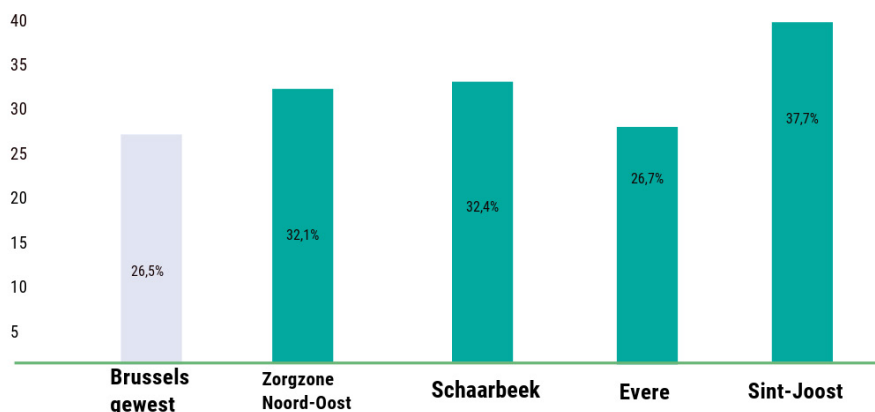


## BVT-statuuat

Het statuut Begunstigde van een verhoogde tegemoetkoming (BVT) verhoogt het deel van de zorgkosten dat door de sociale zekerheid wordt gedekt en verlaagt dus het remgeld (het deel van de kosten dat door de begunstigde wordt betaald). Dat is een goede indicator voor het aandeel van de bevolking met een laag inkomen.

In Zorgzone Noord-Oost heeft 32% van de bevolking dat statuut. In Sint-Joost en Schaarbeek liggen die percentages hoger dan het gewestelijke gemiddelde en in Evere iets lager.

**aandeel van de populatie met  
BVT-statuuat (%) - 2021**





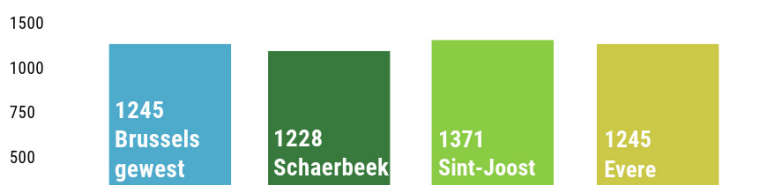
## Gezondheid

De levensverwachting in het Brussels Gewest is 84 jaar voor vrouwen en 79 jaar voor mannen. In Zorgzone Noord-Oost is die over het algemeen lager dan het gewestelijke gemiddelde: 82,3 jaar (vrouwen) en 76,4 jaar (mannen) in Sint-Joost; 84 jaar (vrouwen) en 78,6 jaar (mannen) in Schaarbeek; 82,5 jaar (vrouwen) en 78,5 jaar (mannen) in Evere.

De belangrijkste oorzaken van vroegtijdige sterfte - vóór de leeftijd van 75 jaar - zijn in volgorde: kanker (voornamelijk van de longen, bronchiën, het strottenhoofd en de luchtpijp), hartaandoeningen, chronische ademhalingsaandoeningen en cerebrovasculaire aandoeningen. Die ziekten houden voornamelijk verband met sociale omstandigheden en levensstijlen: roken, voeding, alcoholgebruik, zittende levensstijl en geestelijke gezondheidsproblemen. De prevalentie van de meeste van die ziekten is in zorgzone Noord-Oost hoger dan het gewestelijke gemiddelde.

Daarbij komen chronische ziekten zoals diabetes, hartaandoeningen en chronische obstructieve longaandoeningen (COPD), waarvan de prevalentie ook hoger is deze zorgzone (met uitzondering van Evere; en van Schaarbeek voor hartaandoeningen) dan in het Brussels gewest.

### gestandaardiseerde prevalentie van chronische hartziekten per 100.000 inwoners (2020)



### gestandaardiseerde prevalentie van chronische obstructieve bronchitis per 100.000 inwoners (2020)

